

PERCORSO N° 1 – IL GIRO DI RIVELLO

Tempo di percorrenza (senza sosta) : \pm 50 minuti.

Difficoltà : facile.

Fig. 1 : Girando intorno a Rivello.
Qui, il versante sud-ovest del paese.



Ref. : gj-1030184.

Raccomandazioni :
sul sentiero stretto a strapiombo
sul fiume Noce, tenersi molto a
destra.

Questo tratto è ombreggiato, la
mattina ; molto soleggiato, il
pomeriggio.

Punto di partenza e di arrivo:
la piazza panoramica Umberto I.

Fig. 2 : Estate 2009. La piazza Umberto I
è pronta ad accogliere un convegno.



Ref. : na-1080.

In Piazza Umberto I :

- bar, ristorante, alimentari, parrucchiere ;
- ex-municipio che accoglie l'ufficio postale, un internet point e la sede della associazioni locali (Pro-loco, Auser, Avis, Biblioteca Rivellese) ;
- chiesa di San Rocco ;
- fontana, banchi pubblici.

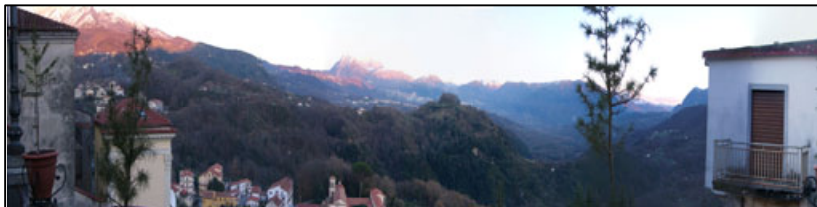
La piazza si apre su un vasto panorama a 180° :

– di fronte, si scopre, sotto, la parte inferiore del paese ed il monastero di Sant'Antonio ; dietro, il cucuzzolo della contrada Città (scavi archeologici chiusi) ; sullo sfondo, Nemoli, poi l'estesa città di Lauria ed alcune infrastrutture dell'autostrada A3 ;

– a sinistra, si svela, in primo piano, l'habitat di Vignale, e dietro, il monte Sirino (1.907 m) ;

– a destra, si apre la vallata del fiume Noce e la S.S. 585, con il viadotto di Fiumicello. Più a destra, s'intravede il paese di Trecchina, e, posata su una delle cime, la cappella della Madonna del Soccorso. Ancora più a destra, in alto, il ripetitore sul monte Coccovello (1.505 m).

Fig. 3 : La piazza Umberto I domina un vasto panorama.



Ref. : gf-1080630.

PRIMO TRATTO

Da Piazza Umberto I (434 m s.l.m.) al Viadotto
G. Ostuni (376 m s.l.m.).

- 10 minuti –

Scendere i gradini del corso Vittorio Emanuele. Al bivio, dopo il tratto pianeggiante, detto "o stretto", lasciare la via Roma, che sale diritta, e continuare a scendere a destra per il corso Vittorio Emanuele, fino alla piazza Regina Margherita.

Sulla sinistra, all'altezza di via Pace, la chiesa di Sant'Anna. Da notare la vecchia targa con la scritta "La bestemmia è villania ed empietà".

Nella discesa verso la piazza Regina Margherita, si passa accanto alle chiese della Pietà (a sinistra) e dell'Assunta (a destra).

Fig. 4 : Chiesa della Pietà.



Ref. : rdl-1312091.

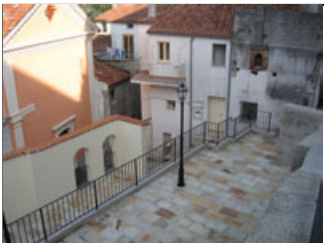
Fig. 5 : Chiesa dell'Assunta.



Ref. : na-1276.

Di fronte ad essa, è stata costruita una piazzetta moderna, a due piani, dove si svolgono alcune manifestazioni stagionali.

Fig. 6 : Questa piazzetta moderna è stata costruita sulle rovine di case distrutte e sopra un vecchio frantoio.



Ref. : na-1279.

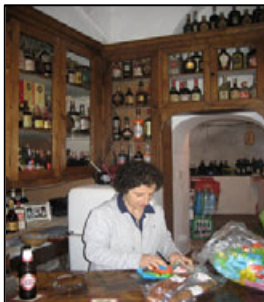


Ref. : na-1280.

Fig. 7 : Le belle lastre della piazzetta servono di supporto ad artisti locali.

In fondo alla piazza Regina Margherita, da scoprire, l'interno di un bel negozio di prodotti alimentari, arredato alla moda di tanto tempo fa.

Fig. 8 : L'interno d'epoca del negozio di prodotti alimentari della piazza Regina Margherita.



Ref. : jpt-1968.

All'imbocco della strada Vigliarola, si trova la chiesa della Santissima Trinità.

Dopo la piazza Regina Margherita, proseguire per la via Santa Maria e, poco dopo, uscire sul largo Mansueto.

Girare a destra e subito dopo a sinistra. Passare accanto alla statua del beato Lentini e scendere per la strada comunale Sant'Antonio.



Fig. 9 : Sul belvedere del largo Mansueto è piantata, dentro una macina da frantoio, una croce dove sono appese delle riproduzioni degli attrezzi della crocifissione.

In largo Mansueto :

- punto panoramico sulla vallata del Noce, banchi, fontana, toilettes ;
- negozio di frutta e verdura ;
- andando a destra, si raggiunge la chiesa di Santa Maria del Poggio, chiusa per lavori di ristrutturazione (ottobre 2010). "Santa Maria del Poggio fu chiesa di rito greco fino al 1572. Notevoli qui sono un'ultima cena della scuola di Luca Giordano ed una deposizione di un pittore locale del 1700." (Pro-Loco Rivello).

A metà discesa e all'altezza di un casolare, girare a destra, proseguire su una pista erbosa (strada comunale San Vito), fra gli ulivi, e sbucare sulla bretella di collegamento Rivello – S.S. 585, poco prima del viadotto G. Ostuni.

Dall'altra parte della strada, si trova la chiesina di San Vito (riferirsi all'anello n° 2).

Variante.

- Percorrere il largo Mansueto.
- Alla fine di questo, lasciare sulla destra la scalinata che porta alla chiesa di Santa Maria del Poggio, per imboccare la strada in sampietrini.
- Passare sotto una casa e proseguire fino ad una capanna.
- Girare a destra, prendere gli scalini in pietra e continuare a scendere più lievemente, fra gli ulivi, fino al viadotto G. Ostuni dove si riprende l'itinerario principale.

SECONDO TRATTO

Dal Viadotto G. Ostuni (376 m s.l.m.) al Bivio
Madonna del Popolo (368 m s.l.m.)

- 15 minuti -

Prima del viadotto, prendere, a destra, la pista che porterà al ponte Grande, sposando strettamente il fianco sud, sud-ovest di Rivello.



Ref.: gf-2065.

Fig. 10 : Il viadotto G. Ostuni fu costruito sul fiume Noce negli anni settanta, per collegare meglio Rivello alla S.S. 585 (A3 - Mare).

La pendenza, prima lieve, si fa poi più sostenuta; la pista, prima erbosa, si fa poi più stretta e scoscesa.

Passare sotto la chiesa di Santa Maria del Poggio.

All'altezza di un palo di illuminazione della chiesa, lasciare a destra la pista che sale verso una rovina e scendere a sinistra.

Dopo la curva, all'altezza di un muretto, bella vista sull'abitato di Rivello e la sua struttura urbanistica originale.

Fig. 11 : La chiesa di Santa Maria del Poggio fu danneggiata dal terremoto del 1998 che colpì duramente Rivello.



Fig. 12 : Rivello, un borgo che s'arrampica sulle colline.

Proseguire fino al fosso.

Attenzione : la discesa è breve ma abbastanza impervia.

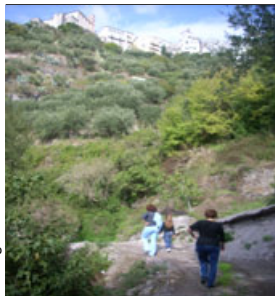
Dopo il fosso, risalire fino ad una sterrata che, in una centinaia di metri, porta ad una strada bianca.

Fig. 13 : Un po' prima del bivio per la chiesa della Madonna del Popolo, bella vista, dal basso verso l'alto, delle chiese di San Michele (colore arancione) e di San Nicola.

Fig. 14 : Al bivio per la chiesa della Madonna del Popolo, edicola del Pastore.



Ref. : rdl-10509.



Ref. : gjf-2109.

Seguirla a sinistra fino al bivio per la chiesa della Madonna del Popolo.

TERZO TRATTO

Dal Bivio Madonna del Popolo (368 m s.l.m.) al
Ponte Grande (345 m s.l.m.)
-10 minuti -

Proseguire sulla strada bianca che, piano piano ed in larghe curve, porta al ponte Grande.

Lasciare a destra la strada in cemento che, poco dopo il bivio per la chiesa della Madonna del Popolo, porta, con una salita molto impervia, al centro di Rivello.

Per tutto questo tratto, il ritmo è dato dal rumore del fiume Noce che, in basso, scorre nella sua gola.

Sull'altro versante del Noce, la contrada Capo Elci e le antenne di Sovereto.



Ref. : gf-1030187.



Ref. : gf-1080327.

Fig. 15 e 16 : La contrada Capo Elci strapiomba sulla sponda destra del fiume Noce.

QUARTO TRATTO

Dal Ponte Grande (345 m s.l.m.) alla Piazza
Umberto I (434 m s.l.m.)
- 15 minuti -

Non attraversare il ponte Grande, ma seguire a destra l'ex S.S. 104 Sapri-Ionio per una centinaia di metri. Poi, imboccare a destra la strada che sale, prima asfaltata poi imbrecciata. All'incrocio seguente, prendere la strada asfaltata fino al calvario. Da qui, salire fino in piazza Umberto I, percorrendo il corso Garibaldi.

Nell'ultima salita, le cappelle di Santa Annunziata (a destra) e di Santa Lucia (a sinistra).



Ref.: rdl-106092.



Ref.: rdl-106091.

Fig. 19 :
Al ponte Grande,
edicola
della SS
Maria del
Carmine.



Ref.: gf-1080532.

Fig. 17 e 18 : La cappella dell'Annunziata e di S. Lucia.

Al bivio con il corso Zanardelli :

- giornalaio, tabaccaio, macelleria.

Testo : Jean - Paul Tijskens.

Foto : Nicola Armando, Rosanna Di Lascio, Giancarmine Ferrari e Jean - Paul
Tijskens.

Impaginazione : Rosanna Di Lascio.
Ottobre 2010